

# Chauve-souris



**Chauve-souris est le nom commun donné aux mammifères volants qui constituent, à eux seuls, l'ordre des chiroptères.**

Il y a beaucoup d'espèces de chauves-souris : les plus courantes en Europe sont : la pipistrelle (la plus petite), les rhinolophes, les oreillard (grandes oreilles), les barbastelles, les murins (les plus grandes) et d'autres encore.

Il y a entre 1000 et 2000 espèces de chauves-souris, dont la moitié serait en voie d'extinction. Rien qu'en France et en Belgique, il y aurait 33 espèces dont la plus fréquente est la pipistrelle commune.

## Milieu de vie

On peut l'observer dans les milieux parsemés d'arbres, souvent à proximité de l'eau et des habitations. Les bosquets, les vergers, les villages, les parcs et jardins constituent des endroits propices pour ces mammifères. Nous pouvons aussi les observer dans des grottes, des granges et même dans des clochers.

## Description

Longueur : 6 à 8,5 cm. Envergure : 18 à 23 cm. Poids 6 à 9 gr (le murin environ 1,5kg) Longévité maximale : jusqu'à 6 ans. C'est la plus petite des chauves-souris d'Europe. Son corps est trapu et ses oreilles sont courtes et larges. Le pelage est généralement brun foncé. Le visage et les oreilles sont gris foncé. Les ailes sont constituées par une fine membrane tendue entre les os allongés de l'avant-bras, de la main et des doigts. Une membrane relie les pattes arrières et le queue.

## Pourquoi ce nom de chiroptère ?

Parce que les ailes étaient jadis des mains (chiro en grec pour main et ptera pour aile). Anatomiquement les ailes des chauves-souris sont l'équivalent de nos bras et nos mains (les trois lignes visibles en étoile sur la membrane des ailes des chauves-souris sont en fait des doigts et la partie qui se replie près du corps correspond à nos bras).

## Alimentation

Les chauves-souris sont le plus souvent insectivores et chassent la nuit. Ce sont des animaux nocturnes. Elles se nourrissent donc de petits insectes volants (mouches, moustique, papillons nocturnes) capturés en vol. Elles repèrent leurs proies grâce aux ultra-sons qu'elles émettent par les narines ou la bouche et qui leur reviennent aux oreilles.

L'été est la période de chasse qui leur permet d'accumuler des réserves corporelles pour pouvoir hiberner. Elles augmentent leur poids de 30%. Toutes ne sont pas insectivores ; certaines sont carnivores comme le grand noctule, la plus grande chauve-souris d'Europe qui chasse et mange les petits oiseaux. Les vampires sont des chauves-souris qui se nourrissent de sang. Certaines chauves-souris sont végétariennes : les roussettes se nourrissent principalement de fruits. D'autres cherchent les fleurs dont elles mangent le pollen ou le nectar.

## Reproduction

L'accouplement a lieu entre août et septembre. Les femelles ne sont matures sexuellement qu'au printemps et la fécondation est alors différée de quelques mois. En juin-juillet, 1 ou 2 petits naissent nus et roses ; les femelles se regroupent alors en colonie (jusqu'à plusieurs milliers d'animaux). Les petits volent dès l'âge d'un mois.

## Activité

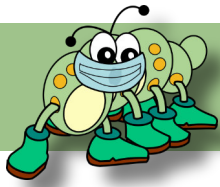
En été, cette espèce très sociable forme des colonies composées de plusieurs centaines

de femelles. Les mâles, eux, se tiennent isolés. Pendant la journée, elles dorment suspendues à l'envers sous une branche pour pouvoir mieux s'envoler à leur réveil.

Elles ne peuvent en effet pas s'envoler à partir du sol et doivent grimper sur un point élevé pour aller chasser des insectes. Elles sont presque aveugles mais se déplacent pourtant à grande vitesse grâce à leur radar ; pendant qu'elles volent, elles envoient en permanence des ultrasons ; selon le retour, du son, court ou long, elles savent s'il y a des obstacles devant elles. Les pipistrelles sont crépusculaires et nocturnes. Elles entrent en activité assez tôt et commencent à voler parfois même en plein jour. Elles se déplacent à faible hauteur (entre 2 et 6 m). En hiver, elles hibernent par petits groupes dans des bâtiments, des crevasses de rocher, des arbres et même des grottes.

## Hibernation

L'hibernation commence avec le refroidissement vers octobre et dure de l'automne au printemps. Elle va durer de 3 à 5 mois. Elle se termine généralement en mars avec le réchauffement. Pendant l'hibernation, la température de la chauve-souris diminue considérablement : elle passe de 38 à 40 ° en période d'activité estivale à une dizaine de degrés en hiver. Toutes les fonctions vitales s'arrêtent sauf les battements du cœur et la respiration. L'hibernation se passe dans un endroit à l'abri du gel avec autant que possible un degré d'humidité et une température constants. La chauve-souris se réfugie alors dans les grottes, les caves, les vieilles granges, les tunnels, voire les arbres creux.



## Activité volcanique

Si elle est dérangée pendant son hibernation ou que la température ambiante devient trop basse, elle déménage ; mais ça lui demande une dépense d'énergie qui lui est souvent mortelle.

Yves

Documentation :  
Museum d'histoire et de sciences naturelles.

### Ce qui menace les chauves-souris

L'environnement dégradé qui diminue leur nourriture, trop d'engrais dans l'agriculture, le éoliennes, la destruction de leur habitat, en particulier les grillages qui leur interdisent l'accès à l'intérieur des bâtiments (clochers, granges, etc...).

Il faut préserver leurs nids, ne pas aller dans les grottes, ne pas les réveiller l'hiver (bruit, lumière...) pendant l'hibernation. Dès qu'elles sont réveillées, elles usent leurs réserves d'énergie.

Il faut à tout prix préserver les chauves-souris car elles sont très utiles.